



Традиционные жилые дома Шахрисабза: историческое наследие и современные трансформации

Азиза Раупова Усмон кизи младший научный сотрудник
Института Искусствознания Академии Наук Республики Узбекистан.
Тел: +998914596259; mail: aziiiiii_r@mail.ru

Аннотация. В статье на основе архивных и полевых материалов рассматриваются особенности традиционной жилой архитектуры Шахрисабза. Выявляются общие и отличительные черты жилищной застройки города и его окрестностей в сопоставлении с другими региональными школами зодчества. Анализ традиционных жилых домов исторической части города позволил выделить три группы построек: утраченные, сохранившие первоначальный облик и адаптированные к современным социальным функциям. Проведённое исследование подчёркивает значимость традиционных жилых домов как источника изучения местных строительных традиций и обосновывает необходимость их профессиональной реставрации и сохранения.

Ключевые слова: традиционная жилая архитектура, Шахрисабз, историческая застройка, жилые дома, архитектурное наследие, реставрация.

Жилая архитектура – это традиционно наиболее многочисленный, но в силу менее долговечных конструкций и активной эксплуатации наиболее уязвимый тип сооружений¹. На территории Узбекистана были известны три крупных локальных школы, связанные с центрами позднефеодальных ханств. Это – Хорезмская, Бухарская и Ферганская, которые имели еще и соподчиненные им локальные ответвления. Одной из таких следует признать также локальную школу Шахрисабза, которая, объединяя близлежащие земли и селения, успешно противостояла бухарской экспансии². Шахрисабз и Китаб города близнецы, были обнесены общей оборонительной стеной. Здесь сохранились, не сливаясь с бухарским «весьма отчетливый тип жилища и собственные высокие традиции архитектурной декорации»³.

При своих скромных географических масштабах, в Шахрисабзе были созданы уникальные образцы гражданской архитектуры, отражающие характерные черты местной архитектурной школы. Исследование показало, что, несмотря на значительное влияние архитектурных школ Самарканда и Бухары, Шахрисабзская школа зодчества сохранила характерные локальные черты, обусловленные природно-климатическими условиями региона (влажность, сейсмическая активность), строительными приёмами (монументальность и богатство декора в период Темуридов, сдержанность в оформлении в более поздние эпохи), а также строительной политикой различных династий, что способствовало смешению архитектурных стилей. Для шахрисабзского зодчества было типично сочетание различных архитектурных традиций, что особенно ярко проявляется в композиционных и декоративных решениях жилых построек.

Исследование традиционного жилища Шахрисабзского оазиса конца XIX – начала XX вв. позволило выделить два основных направления анализа.

¹ Юсупова М.А. Бухарская школа зодчества XV-XVII вв. (особенности и динамика развития). Автореферат на соискание ученой степени доктора архитектуры, Москва-2000, (на правах рукописи), MEDIA LAND. С.13

² Воронина В.Л. Народные традиции архитектуры Узбекистана.1954. С.13-15-16.

³ Сухарева О. А. К истории городов Бухарского ханства. (Историко-этнографические очерки). Ташкент.1958. С.132.



На первом направлении рассмотрены схожие и отличительные черты архитектуры жилых домов города и района Шахрисабза с жилищем других региональных школ зодчества. Помимо собственных натурных исследований, привлечены труды В.Л. Ворониной, малоизученные данные архива АКН КМ РУз. и архива отдела Архитектуры института Искусствознания АН РУз.

Выявлено что, планировке шахрисабзского типа жилья, свойственно блокирование, то есть помещения жилого дома располагаются один за другим по периметру двора. Одноэтажные или двухэтажные жилые дома города имеют Г-образную или П образную конфигурацию, формируется из двух или трех блоков, характерных для Шахрисабза композицией, состоящей из дахлиза и жилой комнаты, связанных между собой айваном (Рис.1). Подобное планировочное решение встречается и в домах Ташкента⁴.

Также, в некоторых домах встречается секция ферганского типа с узким балконом-кашгарча (дом М. Махаммадиева)⁵ (Рис.5). Вход в некоторые дома осуществляется через крытый далон (дома Бабаева и Базарова)⁶ (Рис.2-3).

Здесь первоначально дома традиционно также разделялись на две половины - ичкари и ташкари, однако на сегодняшний день жилые дома с двумя отдельными дворами не сохранились. Дома имели внешне стены из двойного синча (глинокаркасная конструкция) с глубокими стенными нишами *тахмон* и мелкими нишками *косамон*. Ныне только в некоторых домах встречаются ниши – косамон, украшенные резьбой по ганчу (дом Каландаровой)⁷. Айваны иногда строились, как и в Ташкентских домах, не перед гостиной, а в торце и служили навесом перед входом⁸.

В Шахрисабзе декоративные элементы интерьера - ниши для домашней утвари – токча устраивали по трем стенам (Рис.4), в Самарканде – по двум, в Бухаре – по двум или по одной, в Хиве ниши не встречаются⁹.

Жилые дома, характерные для Шахрисабзского типа жилища, в наибольшей степени сохранились в исторической части города Шахрисабза.

Однако значительная их часть сегодня находится в неудовлетворительном состоянии и требует проведения профессиональных реставрационных работ.

Второе направление исследования посвящено анализу традиционных жилых домов, расположенных в исторической части города. На основании полевых и архивных данных выделяются три группы построек:

1. Утраченные дома, сведения о которых сохранились лишь в архивных фотографиях и документах.

В качестве примера можно рассмотреть *жилого дома М. Махаммадиева 1880-90 г.* является образцом развитого жилого комплекса, Шахрисабзского типа. Обстройка участка П-образной конфигурации состоит из трех отдельных блоков, замыкающих одну из сторон двора. Южная часть дома двухэтажная. Над первым этажом, где расположены далон и ошхона, нависает узкий балкон-кашгарча, через него вход в дахлиз и оттуда – в мехмонхону. Восточная и северная части дома состоят из двух типовых двухчастных блока, состоящих из дахлиза и жилой комнаты. Углы двора перекрыты навесами и используются под хозяйственные

⁴ З.Ш.Досметова. Особенности декоративного оформления жилых домов Ташкента XIX - начала XX в. Ташкент, 2020. С.92.

⁵ Брюховецкая Е. // Паспорта на памятники архитектуры Кашкадарьинской области. Дом Махаммадиева М. 1980-90 гг. И.А.(М). Б-89. №1023/18. Архив отделения Архитектуры института Искусствознания АН РУз. Далее будет указано только инвентарный номер архивного источника.

⁶ Брюховецкая Е. // И.А.(М). Б-89. №1023/20., И.А.(М). Б-89. №1023/12.

⁷ Брюховецкая Е. // И.А.(М). Б-89. №1023/10.

⁸ З.Ш.Досметова. Особенности декоративного оформления жилых домов Ташкента XIX - начала XX в. Ташкент, 2020. С.26.

⁹ Воронина В.Л. Народные традиции архитектуры Узбекистана.1954. С.13-41.



помещения. В жилой комнате северного блока и в мехмонхоне балки перекрытия покрыты растительным орнаментом. Над дверью ошхоны сохранилась решетка-тобадон. В 1970 году отреставрированы северные жилые помещения. Заменены старые дверные и оконные проёмы¹⁰ (Рис.5).

Схожим с ним по композиционно-планировочному решению является сохранившийся жилой дом Қодировой М. на улице Капкан, 37. Это один из редких типов жилища, где сохранился один из компонентов традиционного жилого дома Шахрисабза – “долон”. Данный характерный памятник, шахрисабзкой школы зодчества ныне нуждается в профессиональных ремонтно-реставрационных работах (Рис.6).

2. **Дома, сохранившие свой первоначальный облик и декоративное убранство** — к ним относятся, например, дом М. Хамидова (ул. Эшонпир, 36) и дом Х. Хайдарова (ул. Казихана, 75).

Дом М. Хамидова 1914 г. по ул. Эшонпир 36, в исторической части города Шахрисабза представляет собой парадную часть утраченного многодворового комплекса, сохранившего элементы некогда богатого декора. Двор имел форму трапеции, обстроен с трех сторон. Корпус дома Г-образный: мехмонхона блокируется с дахлизом, перпендикулярно к дахлизу примыкает айван. Потолки – васса по балкам, в мехмонхоне и айване они покрыты росписью, колонны и капители айвана резные. Над проемами сохранились резные ганчевые решетки-тобадон¹¹. Участок раньше был разделен на две части – ичкари и ташкари. Ныне хорошо сохранилась только часть ичкари хаули, где интересен айван с колоннами и карнизами (Рис.7).

Сохранился также жилой дом Хайдарова Хасана начала XX в. по улице Казихана, 75. В стенах жилой комнаты ниши расположены по трем стенам. Сохранились старинные двери и окна с защитными дверцами с внешней стороны. Напротив, входа в углу имеется *ташноб* (место для умывания), характерный для всех домов Шахрисабза. Потолочные балки украшены росписью, васса окрашены в красный цвет и местами украшены растительным орнаментом. Роспись потолка производилась яичными красками. Больше господствует красный, голубой и зеленые цвета при оформлении росписи (Рис.8).

Доказано, что традиционные жилые дома Шахрисабза сохранились в основном в историческом центре города. Многие из них нуждаются в профессиональной реставрации. В качестве примера по рекомендациям высококвалифицированных специалистов М.А.Юсуповой, Т.Нурулином и А.У Рауповой был подготовлен проект графической реконструкции дома М. Хамидова, сохранившего подлинный облик, но требующего восстановления (Рис.9).

3. **Дома, сохранившие основные архитектурные формы, но адаптированные под современные нужды** — например, постройки по ул. Эшонпир, 46 и ул. Зингирон, 26.

Дом Махмуда ибн Аминбоя 1880 г. по улице Зингирон, 26 в историческом центре Шахрисабза традиционно делится на две части – ичкари и ташкари. Двор состоит из жилых комнат, кухни и террасы. При входе во внешний двор находится холл с гостиной (Рис.10).

Большинство домов, построенных в 80-х годах XIX в., сохранили характерный для шахрисабзской архитектуры стиль. Уникальные аспекты архитектуры дома Аминбоя нашли отражение и в недавно построенных жилых домах в исторической части города.

На сегодняшний день в историческом доме Махмуд ибн Аминбоя является административным зданием Департамента Культурного наследия Кашкадарьинской области.

¹⁰ Брюховецкая Е. //Паспорта на памятники архитектуры Кашкадарьинской области. Дом Махамадиева М. 1980-90 гг. И.А.(М). Б-89. №1023/18. Архив отделения Архитектуры института Искусствознания АН РУз.

¹¹ Брюховецкая Е. //Паспорта на памятники архитектуры Кашкадарьинской области. Дом Хамидова М.1914. И.А.(М). Б-89. №1023. Архив отделения Архитектуры института Искусствознания АН РУз.



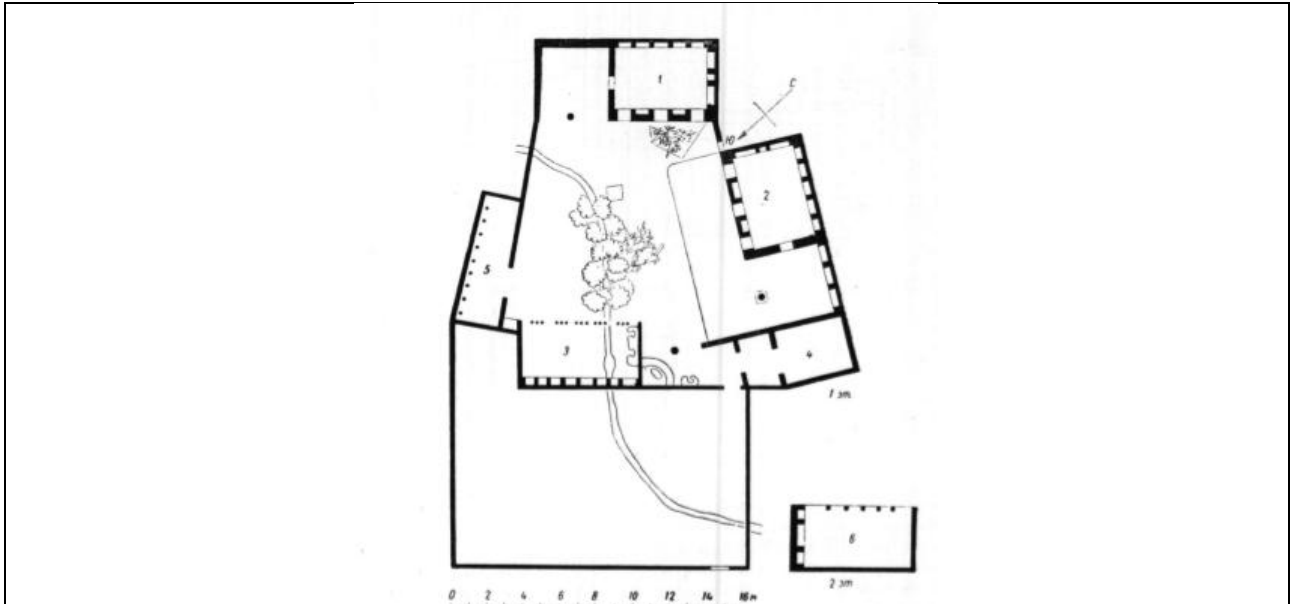
До этого в разные годы дом приспособлен под дом-музей с библиотекой, позднее музей кафе, где посетители могли ознакомиться с шахрисабзской национальной кухней.

Более того, некоторые хозяева, сохраняя прежний былой архитектуры своих исторических домов, создали дома гостиницы, где особенно иностранные посетители могут окунуться в исторические времена. К примеру, традиционные дома расположенные в исторической части города по ул. Эшонпир, 40. и Капкон, 45., являются одними из таких домов (Рис.11-12).

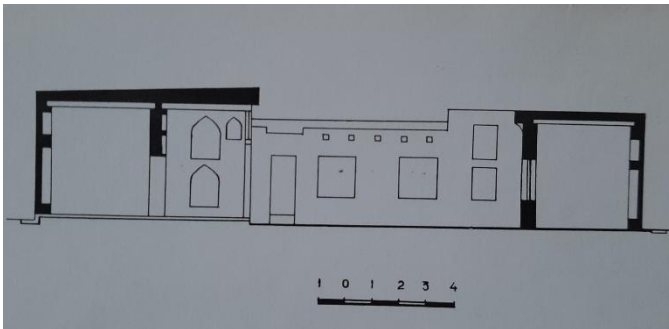
Проведённый анализ показал, что традиционные жилые дома исторической части Шахрисабза представляют собой важный источник для изучения местных строительных традиций и эволюции жилой архитектуры региона. Их исследование позволяет не только проследить развитие традиционной жилой архитектуры, но и определить пути её сохранения и адаптации к современным условиям. В этой связи важным направлением становится проведение профессиональной реставрации и популяризация архитектурного наследия города.

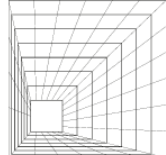
Использованная литература:

1. **Воронина В.Л. Народные традиции архитектуры Узбекистана.1954. С.13-15-16.,41**
2. З.Ш.Досметова. Особенности декоративного оформления жилых домов Ташкента XIX - начала XX в. Ташкент, 2020. С.26.,92.
3. Сухарева О. А. К истории городов Бухарского ханства. (Историко-этнографические очерки). Ташкент.1958. С.132.
4. Юсупова М.А. Бухарская школа зодчества XV-XVII вв. (особенности и динамика развития). Автореферат на соискание ученой степени доктора архитектуры, Москва-2000, (на правах рукописи), MEDIA LAND. С.13
5. Брюховецкая Е. // Паспорта на памятники архитектуры Кашкадарьинской области. Дом Махамадиева М. 1980-90 гг. И.А.(М). Б-89. №1023/18. Архив отделения Архитектуры института Искусствознания АН РУз. Далее будет указано только инвентарный номер архивного источника.
6. Брюховецкая Е. // И.А.(М). Б-89. №1023/20., И.А.(М). Б-89. №1023/12.
7. Брюховецкая Е. // И.А.(М). Б-89. №1023/10.
8. Брюховецкая Е. // Дом Махамадиева М. 1980-90 гг. И.А.(М). Б-89. №1023/18.
9. Брюховецкая Е. // Дом Хамидова М.1914. И.А.(М). Б-89. №1023.



(Рис.1). Дом коры Турсуна в Шахрисабзе. Середина XIX в. По В.Л.Ворониной.
1-2- комнаты, 3-кухня, 4-подсобное помещение, 5-скотник, 6-айван. Михманхана на пееднем дворе не сохранилась.

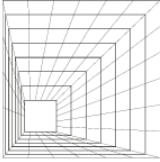




(Рис.2.). Жилой дом Бабаевой П. По Брюховецкой Е. Архив отделения Архитектуры института Искусствознания АН РУз



(Рис.3). Жилой дом Базаровой И. По Брюховецкой Е. Архив отделения Архитектуры института Искусствознания АН РУз.



(Рис.4). В Шахрисабзе декоративные элементы интерьера - ниши для домашней утвари – токча устраивали по трем стенам.



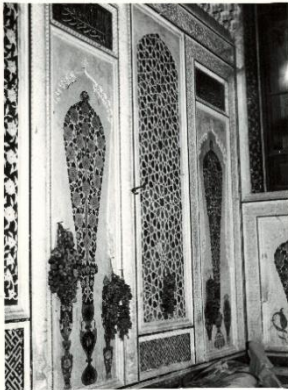
Жилой дом С. Очиловой по улице Казихана 9.



Жилой дом, улица Капкан, 37. Фото А.У.Рауповой 2022 г.



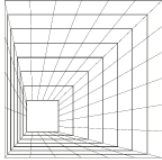
Жилой дом Тураевой А. по улице Эшонпир, 82 .



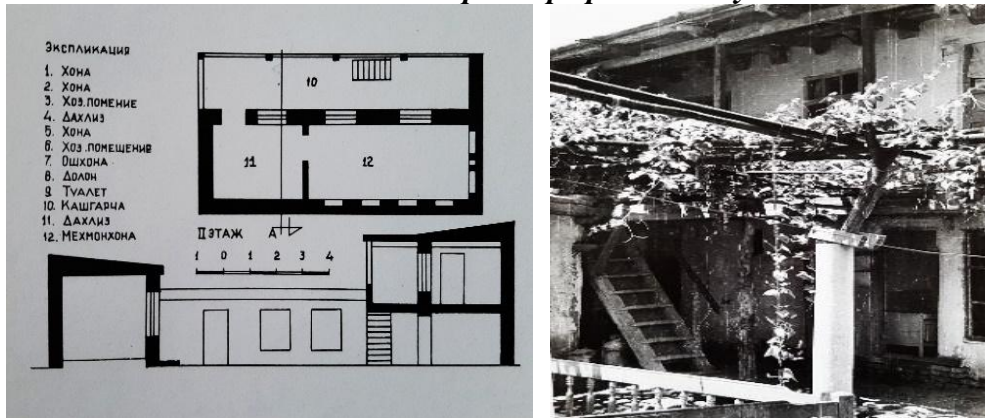
Жилой дом Абдукаюмовой А. Начало XX в. г.Самарканд. Архив института Искусствознания.



Жилой дом Зубайдовой А. Начало XX в. г.Самарканд. Архив института Искусствознания.



1. Утраченные дома, сведения о которых сохранились лишь в архивных фотографиях и документах.

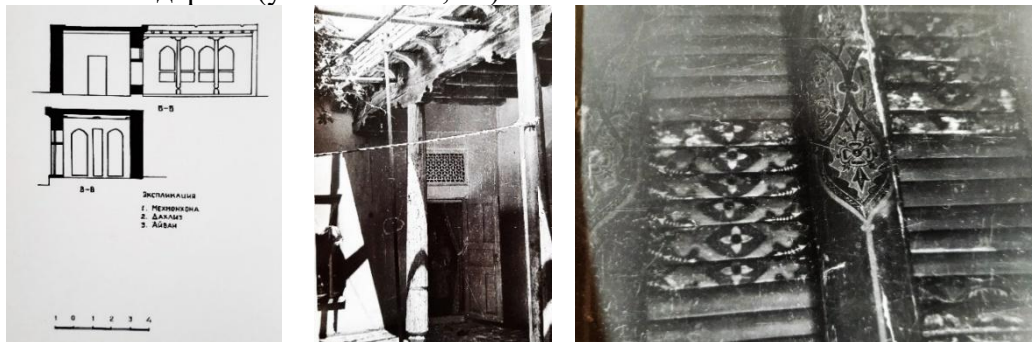


(Рис.5). Жилой дом М.Махамадиева 1980-90 гг.) Брюховецкая Е. Архив отделения Архитектуры института Искусствознания АН РУз. №. И.А.(М). Б-89. №1023/1.



(Рис.6). Жилой дом М. Қодировой на улице Капкан 37. Фото автора А.У.Рауповой 2024 Г.

2. Дома, сохранившие свой первоначальный облик и декоративное убранство — к ним относятся, например, дом М. Хамидова (ул. Эшонпир, 36) и дом Х. Хайдарова (ул. Казихана, 75).



(Рис.7). Жилой дом М. Хамидовой. Брюховецкая Е. Архив отделения Архитектуры института Искусствознания АН РУз. №. И.А.(М). Б-89. №1023/1.

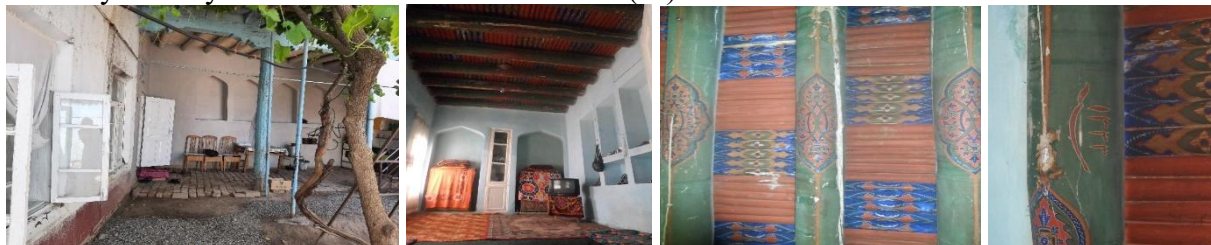
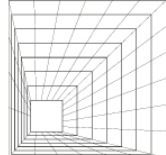


Фото автора А.У.Рауповой. 2024 г.



(Рис.8). Проект графической реконструкции дома М. Хамидова.



(Рис.9). Жилой дом Хайдарова Х. начала XX в. Улица Казихана, 75. Фото автора А.У.Рауповой. 2024 г

3. Дома, сохранившие основные архитектурные формы, но адаптированные под современные нужды— например, постройки по ул. Эшонпир, 46 и ул. Зингирон, 26. (Рис.10). Дом Махмуда ибн Аминбоя 1880 г. по улице Зингирон, 26. а сегодняшний день исторический дом Махмуд ибн Аминбоя является административным зданием Департамента культурного наследия Кашкадарьинской области. В разные годы здание использовалось как дом-музей с библиотекой, а позднее — как музей-кафе.



Фото автора А.У.Рауповой. 2024 г.



(Рис.11). Дом-гостиница Файзуллаева И. по адресу Эшонпир, 40. Фото автора А.У.Рауповой. 2024 г.



(Рис.12). Дом-гостиница по адресу Капкон, 45. Фото автора А.У.Рауповой. 2024 г.

